



El proyecto cherry-picking se ha dedicado a estudiar algunas de las consecuencias que tienen los procesos participativos locales en España. Hemos analizado un conjunto de experiencias desarrolladas durante la legislatura 2007-2011 examinando dos aspectos principales: si se ejecutan las propuestas que se hacen en estos procesos y cómo se transforma la sociedad civil y su relación con la administración local. El proyecto, coordinado desde el IESA (CSIC), cuenta con la participación de diez investigadores españoles y extranjeros. El blog del proyecto (en inglés), contiene más información sobre el tema <https://cherrypickingproject.wordpress.com/>

## ¿Cómo afecta la crisis en las propuestas ciudadanas?

En boletines anteriores hemos visto qué ocurre con las propuestas que realiza la ciudadanía en los procesos participativos y por qué. Ahora centraremos la atención en los efectos de la reciente crisis económica, en un doble sentido: ¿son las propuestas que hace la ciudadanía diferentes? ¿responden los gobiernos locales de distinta manera? Trataremos de responder a estas preguntas a partir de los datos de las 571 propuestas ciudadanas surgidas de 39 procesos participativos locales en Andalucía, Cataluña y Madrid.

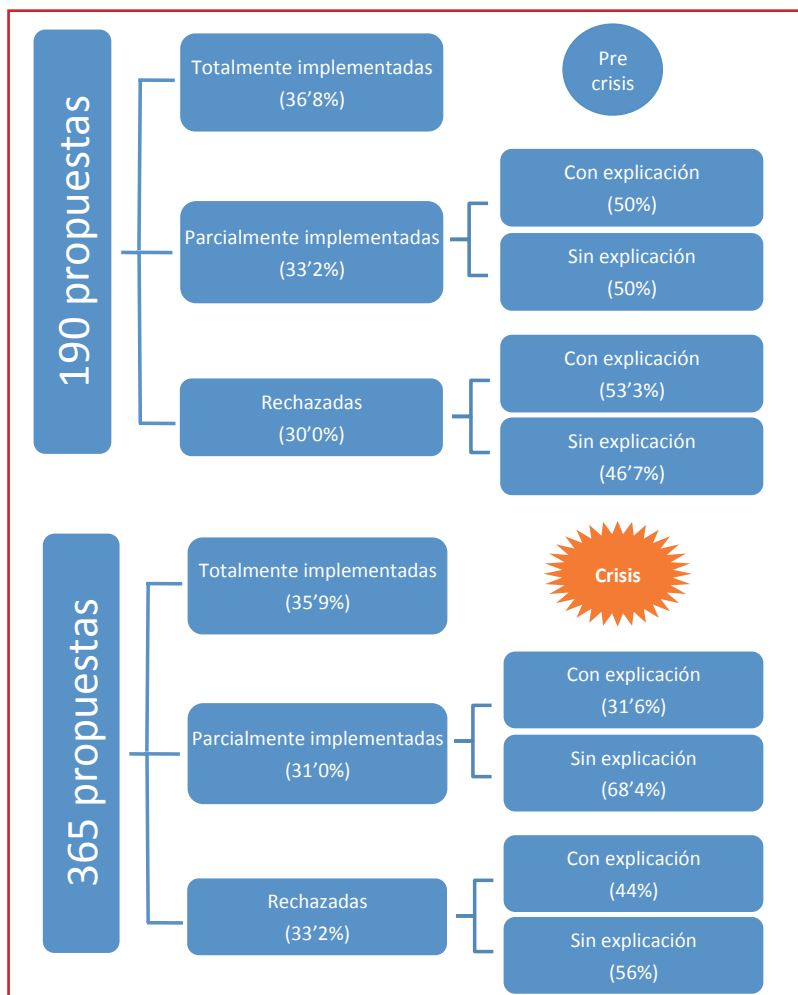
## ¿Cómo influye la crisis en los ayuntamientos?

Como hipótesis más factible, cabría esperar que los efectos de la crisis económica se tradujeran en una menor capacidad económica de las autoridades locales para implementar las propuestas ciudadanas.

Los siguientes gráficos muestran las diferencias entre el destino de aquellas propuestas que se formularon antes del estallido de la crisis (2007-2008) y las que se formularon cuando los efectos de la crisis eran ya palpables (2009-2011). La primera conclusión es que las diferencias en el grado de implemen-

tación no son notables: en el contexto de crisis se rechazan más propuestas pero no muchas más.

En cambio, el impacto de la crisis es mucho mayor en la respuesta que recibe la ciudadanía: en el contexto de crisis, cuando las propuestas son rechazadas o modificadas, las autoridades tienden a no dar explicaciones en la mayoría de casos, a diferencia del período anterior.



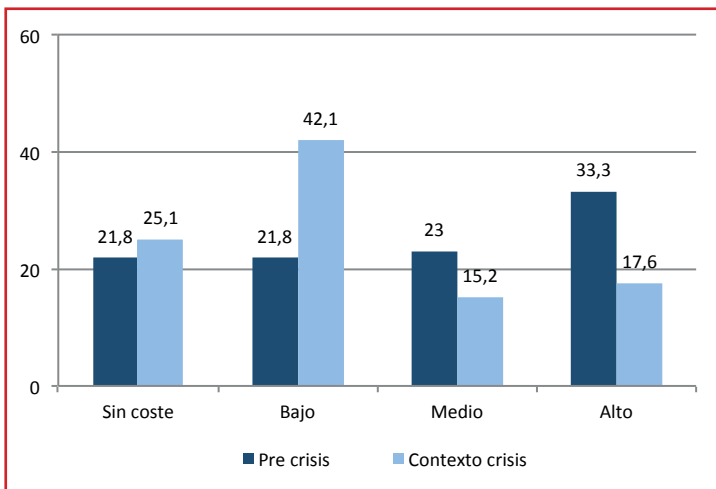
**Figura 1.** Porcentaje de propuestas implementadas antes y durante el contexto de crisis.

Ahora bien, el resultado de las propuestas también se puede deber a que estas son diferentes. Dicho de otro modo, ¿cómo son las propuestas que realiza la ciudadanía en un contexto de crisis? ¿Ha interiorizado la crisis la ciudadanía haciendo otro tipo de propuestas en el nuevo contexto? Nos centraremos en dos aspectos: su coste y su grado de continuidad o desafío.

## ¿Y en la ciudadanía?: costes

¿La ciudadanía demanda políticas más costosas para hacer frente a los efectos de la crisis? La figura 2 muestra que no: en el contexto de crisis, las propuestas ciudadanas son significativamente más baratas. Ya sea porque las agendas de los procesos participativos (definidas por las autoridades) son más restrictivas económicamente o porque la ciudadanía es consciente de la falta de recursos y ajusta sus propuestas al contexto, casi un 70% de las propuestas son de coste bajo o nulo en los procesos desarrollados en época de crisis.

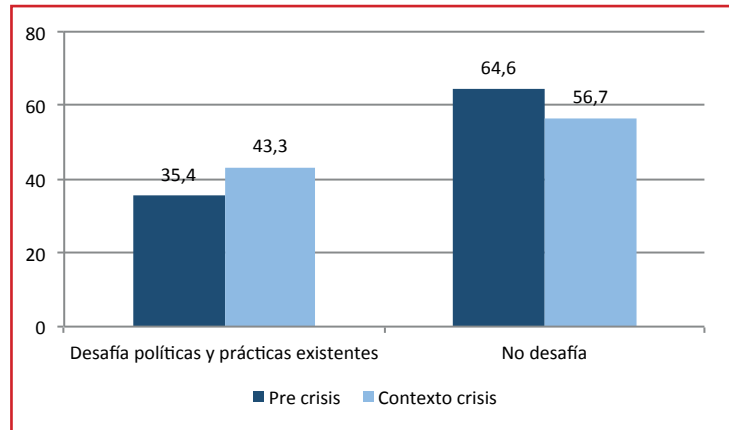
**Figura 2.** Coste de las propuestas ciudadanas antes y durante el contexto de crisis



## ¿Y en la ciudadanía?: desafíos

Otra cuestión relevante en relación al contenido de las propuestas hace referencia a si estas representan continuidad o un considerable desafío respecto a las prácticas que venía desarrollando el gobierno local. En general, la mayoría de propuestas suponen una continuidad en las agendas políticas, una mejora de políticas o prácticas ya existentes o algún grado de innovación que no entra en conflicto grave con las prácticas anteriores del gobierno local. Sin embargo, la figura 3 muestra que las propuestas que entrañan algún tipo de desafío aumentan en época de crisis de forma significativa (pasando de un 35,4% a un 43,3%).

**Figura 3.** Continuidad y desafío de las propuestas ciudadanas antes y durante el contexto de crisis



La ciudadanía parece por tanto estar adaptándose al contexto económico adverso, planteando propuestas menos costosas económicamente pero que a la vez promueven un cambio respecto a las políticas y prácticas anteriores.

Estos efectos de la crisis son estadísticamente significativos incluso si tenemos en cuenta otros factores de contexto. Es decir, en planes estratégicos con características similares desarrollados en municipios del mismo tamaño y recursos, el contexto de crisis hace que las propuestas sean menos costosas, supongan mayores desafíos y cuenten con un menor nivel de implementación (y así sucesivamente).

Para más información monográfica sobre el impacto de la crisis económica en las formas de gobernanza participativa en España (en contraste con la experiencia británica), se puede consultar este otro proyecto de investigación dirigido por Ismael Blanco: <https://transgob.net/>

## ¿Qué hemos aprendido?

- La crisis ha conllevado que los gobiernos locales implementen algo menos las propuestas ciudadanas y sobre todo que den menos explicaciones cuando las propuestas son rechazadas o modificadas.
- La ciudadanía parece adaptar sus propuestas al contexto de crisis: mucho más baratas y que, a la vez, entrañan un mayor nivel de desafío a las prácticas y políticas existentes en el ámbito local
- El carácter relativamente modesto de muchos de estos procesos (y de sus resultados) ha supuesto que la crisis también les haya afectado, pero menos que en otros ámbitos.

Pau Alarcón  
 Profesor de la Universitat Pompeu Fabra y  
 Universitat de Barcelona